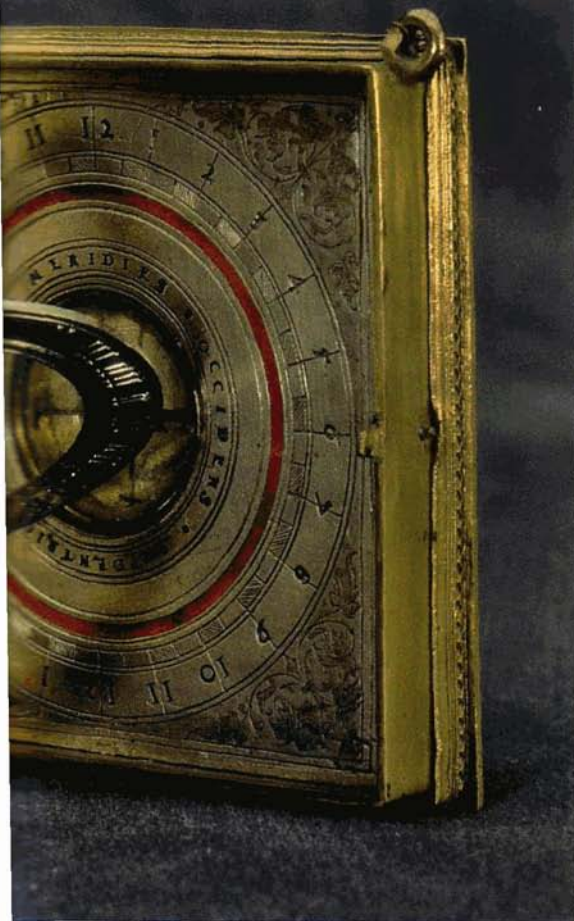


A sinistra, un orologio solare del XVI secolo conservato nel Museo di Storia della Scienza di Firenze ([www.imss.fi.it](http://www.imss.fi.it)).



### Ceramica moderna

Materiali hi-tech per il Radiomir Black Seal in ceramica. Il movimento a carica manuale ha una riserva di marcia di 56 ore, con Certificato di Cronometro rilasciato dal Cosc, lancette luminescenti e i piccoli secondi al 9. [Panerai.com](http://Panerai.com), 5300 euro.



### Fibra forte

La cassa - oltre 45 millimetri di diametro - esalta l'essenzialità del Manometro S in titanio e fibra di carbonio. Spicca la lancetta dei secondi rossa tra gli altri dettagli bianchi del quadrante, con cifre arabe per le ore. [Giulianomazzuoli.com](http://Giulianomazzuoli.com), 3900 euro.



### Concetto spaziale

Con movimento cronografico al quarzo, il Locman Montecristo ha la cassa in titanio e acciaio impermeabile fino a 100 metri. Il raccordo tra cassa e cinturino, a grandi anse spaziate, crea, nell'alternanza di vuoti e pieni, un interessante effetto stilistico. [Locman.it](http://Locman.it), 595 euro.

rilevanza: la cassa è realizzata in ceramica hi-tech, di estrema durezza (cinque volte superiore all'acciaio) e di eccellente solidità strutturale, in quanto non si graffia e resiste alle temperature estreme e ai processi di corrosione. La tenuta stagna della cassa, con corona di carica e fondello serrati a vite, è garantita fino a 100 metri di profondità. Al profilo rétro di Panerai si contrappone il design contemporaneo di **Giuliano Mazzuoli**, che da Tavarnelle Val di Pesa, nel Chianti fiorentino, ha stupito gli operatori del settore per il suo personale modo di vivere l'orologeria. Il **Manometro S** ha la *carrure* (elemento mediano della cassa, non visibile nella foto) in fibra di carbonio, mentre lunetta e fondello sono in titanio. Il movimento, a carica

**Solidità** strutturale, **eleganza** delle forme, nuove **soluzioni tecniche**. Sono gli elementi distintivi dell'orologeria toscana

automatica, è di produzione svizzera, accompagnato da una lavorazione artigianale made in Italy per gli altri componenti. Ha invece sede a Marina di Campo, sull'Isola d'Elba, la **Locman**, azienda che da sempre considera elemento

imprescindibile l'italianità. Fulcro di questa strategia è stata la fondazione, avvenuta nel 2006, della Scuola Italiana di Orologeria (Sio), con l'obiettivo di contribuire a formare una nuova generazione attenta

e preparata di tecnici e addetti alla vendita. Il **Montecristo**, modello dedicato alla splendida isoletta toscana, è costruito utilizzando l'abilità degli orologiai della Sio, che effettuano infatti montaggio, regolazione e controllo della precisione.